

XIV ALTSASUKO DUATLOIA



BIORACER

XIV. ALTSASUKO DUATLOIA - DUATLÓN DE ALSASUA

21 de MARZO
MARTXOAK 21



Individual
Bakarkakoa

Relevos
Erreleboak

JDN 10:45

Absolutos-Helduak

a partir de las 15:45 / 15:45etatik aurrera



INSCRIPCIONES / IZEN EMATEAK: Federación Navarra de Triatlón
<https://www.navarratriatlon.com>

2026ko martxoaren 21a, 15:45etan

Altsasu (Nafarroa)

Materiala kontrola ordutegia: 14:30-15:30

1. PROBAREN DESKRIBAPENA

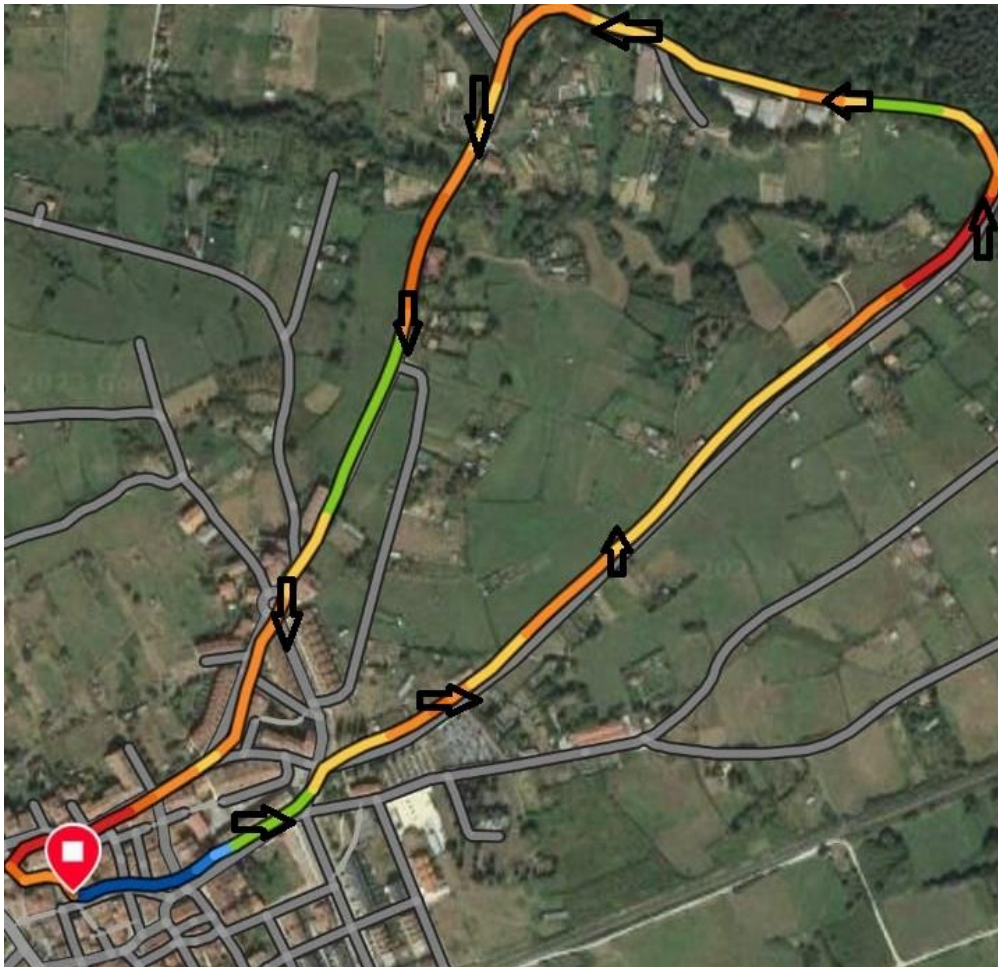
Distantziak: 5 km / 20 km / 2.5 km

Irteera ordua: 15.45h

1. Sektorea (Korrika oinez 5 km): Lasterketaren irteera Foruen plazatik egingo da, Galtzada kaletik hilerriraino joango gara, kale horretatik Ue-07 errepidean sartuko gara eta kalera aterako gara instutuen arteko bidegurutzearen parean. Jarraian Zubeztia kaleraino igoko gara, eta Gautxori tabernaren ondoan ezkerrera egingo dugu, trantsizio-eremutik igaro eta bigarren itzulia hasiko da. 5 km izango dira bi itzulitan.

Denbora muga: 16:30 h

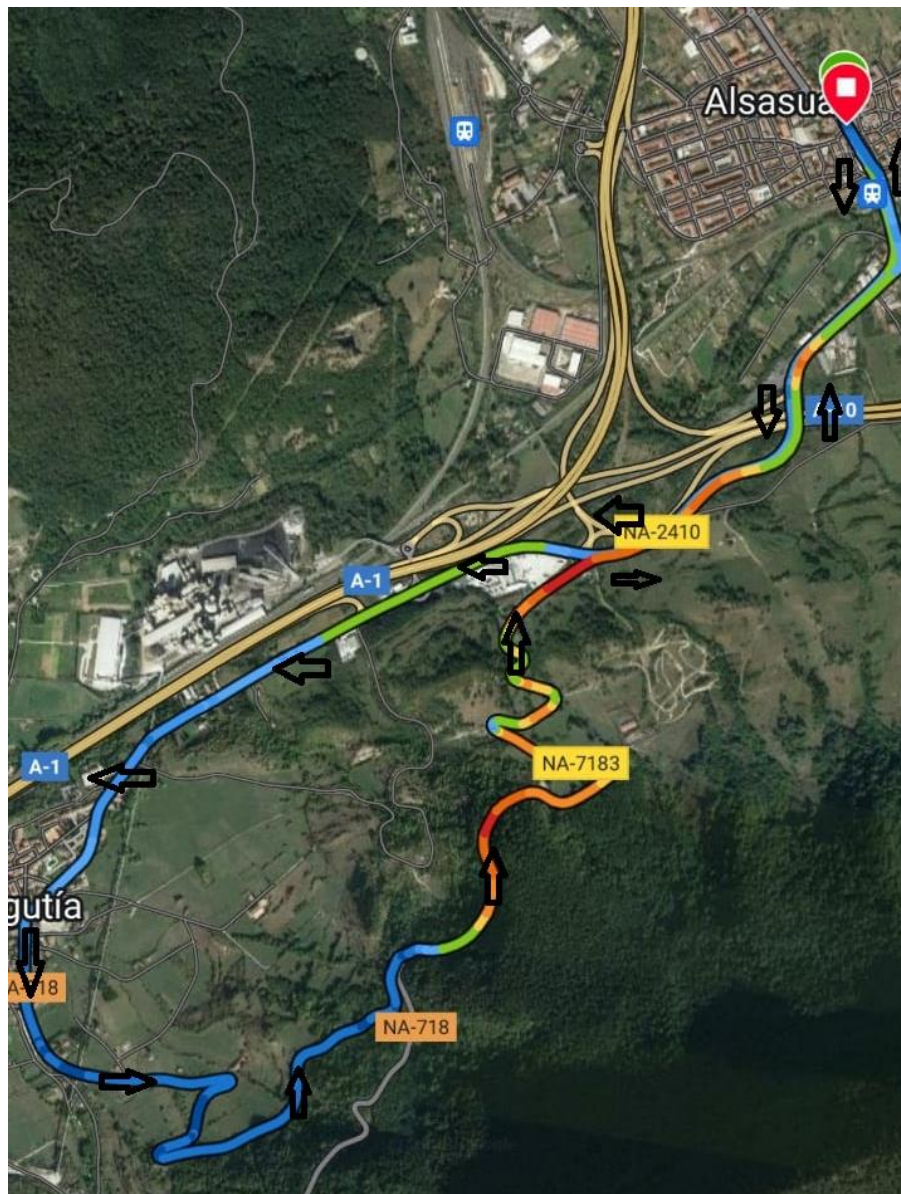
OINEZKO IBILBIDEAREN PLANOA



2. Sektorea (20km-ko bizikleta lasterketa): Trantsizioa egin ondoren, trantsizio eremuan (Foruen plaza) txirrindularitzaren sektorea hasiko da. Garcia Ximenez kalea hartu, geralekurako norabidean, Benta de Abajo kaletik igaro, eta NA-2410 errepidearen bidegurutzera iritsiko gara. Han, NA-2410 errepidea hartuko dugu Olatzagutiaraino. Ezkerrera biratu behar da NA-7183 errepidean sartzeko Urbasara igotzen hasteko Altamirako bidegurutzeraino. Altamirako bidegurutzean, ezkerrera biratzen da, eta NA-7183 errepidetik jaisten hasten da. Jaitsiera amaitzean, eskuineko bidegurutzea hartzen da. NA-2410 errepidetik jarraituko dugu, aurrekoaren kontrako noranzkoan (Altsasurako noranzkoan). Benta Beheko bidegurutzera iritsitakoan, Altsasura sartuko gara berriro. Garcia-Ximenez igotzen da eta udaletxearen altuerara buelta ematen da, ibilbide horri berari bigarren itzulia egiteko. Bigarren itzuliaren ondoren, oinezkoentzako kaletik igarotzeko eremuan sartzen da, eta bigarren sektorea hasten da.

Denbora muga: 18:30h

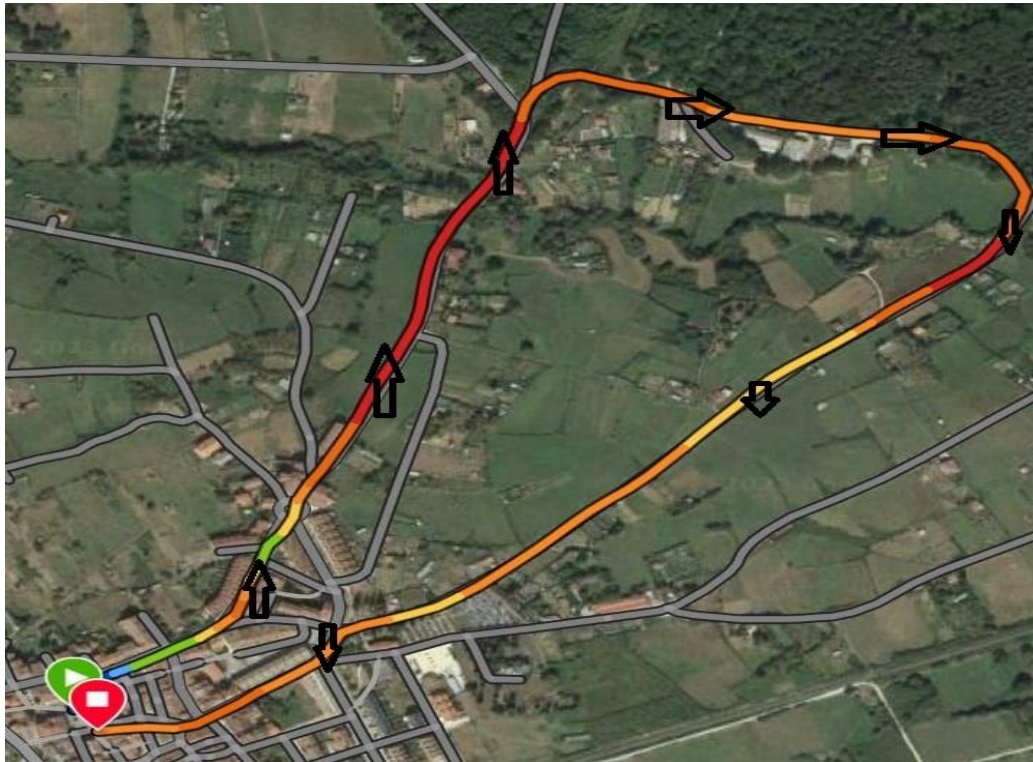
BIZIKLETA IBILBIDEAREN PLANOA



PLANOA: DESNIBELA ITZULIAREN ARABERA (376 metroko igoera)

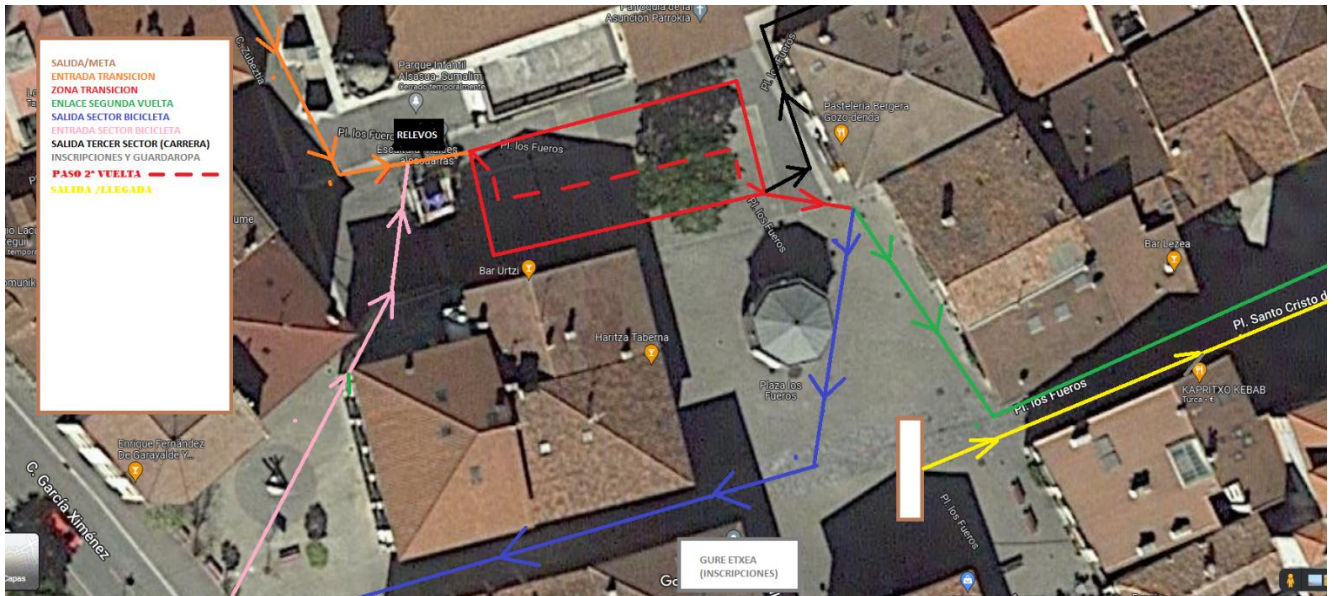


3. Sektorea (oinezko lasterketa 2.5 km-ra): itzuli bakarra izango da, **lehenengoaren kontrako noranzkoan.**



2. TRANTSIZIO EREMUA

Trantsizio-eremua elizaren aurreko foruen plazan kokatuko da. Trantsizio-eremurako sarrera oinezkoentzako zubeztia kaletik egingo da. Trantsizio eremutik udaletxerantz irtengo da, zirkulaziorako norabidean, bigarren sektoreko zirkuitua hartzeko. **Ikusi planoak.**



Trantsizio-eremuaren banaketa: Trantsizio-eremuak 35x15 metroko neurriak ditu, eta korridore guztiek gutxienez 2 metroko tarteak dute. Bizikleten arteko tarteak 0,7 metrokoak dira. Trantsizio-eremua konpentsatuta egoteko moduan diseinatuta dago. Lehen sektorean, 1. itzulitik bigarrenean, trantsizio-eremutik igaroko gara. **Ikusi planoak.**

3. HORNIDURA LIKIDOA ETA SOLIDOA:

Proba amaitzean, parte-hartzaile guztiek hornidura likidua eta solidoa izateko aukera izango dute.

4. MATERIALAREN KONTROLA

14:30etik 15: 30era. Probako parte-hartzaile guztiek pasatu behar dute ohiko material-kontrola. Kontrol hori epaileek egingo dute ezarritako lekuan (trantsizio-eremurako sarrera), eta proba egin baino ordu eta laurden lehenago hasiko da, proba hasi baino 15 minutu lehenago gehienez ere.

15:35ean Trantsizio-eremua itxiko da; ordu horren ondoren, parte-hartzaileak ezingo dira trantsizio-eremuan geratu.

Materialaren kontrola egiteko eta trantsizio-eremura sartu ahal izateko, nahitaezkoa izango da indarrean dagoen federazio-lizentzia aurkeztea argazkiarekin edo nortasun-agiria. Duetleta bakoitzaren gauzak bizikletaren eskuinaldean jarriko dira (aurrez aurre begiraturik), trantsizio-eremuan dauden bitartean. Lasterketan erabiliko den materiala bakarrik utzi ahal izango dute duatletek trantsizio-eremuan. Gainerako gauza pertsonaletarako, antolatzaileek jantzitegi bat jarriko dute Guretxearen eraikinean, Foruen plazako helmugan.

Trantsizio-gunea irekita geratuko da, parte hartzen duten duatletek beren materiala atera ahal izan dezaten, azken sailkatuak bigarren trantsiziotik igaro eta bizikleta trantsizio-eremuan utzi duen unetik, betiere Ordezkaritza Teknikoaren edo Epaile Arbitroaren alde aurreko baimenarekin.

Bizikleta eta trantsizio-eremuko materiala ateratzeko, nahitaezkoa izango da nan-a edo dortsala aurkeztea gaitutako langile boluntarioei.

OHARRA GARRANTZITSUA: Duatloian parte hartzeko derrigorrezkoa izango da ibilbideko bizikleta bat erabiltzea. Mendiko bizikletak edo BTTak ez dira baimenduta egongo.

5. KATEGORIAK

Federazioak ezarritakoak.

OHARRA PARATRIATLETENTZAT: Antolakuntzak paratriatleen parte-hartzea errazteko konpromisoa hartzen du, betiere haien behar espezifikoak Sakana Triatloi Taldeak eskura dituen baliabideen bidez bete badaitezke. Horretarako, Sakana Triatloi Taldearekin zein Nafarroako Triatloi Federazioarekin harremanetan jartzeko eskatzen zaie:

Korreokak: sakanatri@gmail.es eta mzubill@hotmail.com
Telefonoa: 620675258

Mezu horien bidez, paratriatleta bakoitzak zer baldintza dituen zehaztu nahi da, eta, horrela, beharrezko kudeaketak abiarazi.

Paratriatleten kasuan, izena emateko azken eguna 2026ko martxoaren 10a da.

6. ERELEBOAK

- Taldeak 2 pertsonak osatuko dituzte, eta bakoitzak Duatloiko sektore bat egin beharko du.
- Maskulinoak, femeninoak eta mistoak izan daitezke. Ez da beharrezkoa izango klub berekoa izatea, ezta janzkera bera eramatea ere.
- Federatuek, ez-federatuek eta mistoek osatu ahal izango dituzte.
- Gazteen kategoriatik aurrera parte hartu ahal izango da.
- Txandetako kideek epaileen aginduetara egon beharko dute, bai trantsizio-eremuan sartzeko/irteteko, bai txandak egiteko
- Epaileen deiren bat betetzen ez badute, talde hori deskalifikatu egingo da.
- Bizikletaren segmentua egiten duen parte-hartzailea trantsizio osoa bizikletarekin irtetea eta itzultzean egiten duena da.
- Korritzeko lehen sektorea egiten duen Erreleboko kidea korrika joango da trantsizio-eremura, eta han, txandak egiteko gaitzen duen zonan, bizikleta egiten duenari dortsala pasatuko zaio.
- Txirrindulariak zapatilak jantzita itxarongo du, eta txipa orkatilan jarriko du; trantsizio-eremuan dagokion lekura joango da, eta bertan kaskoa eta kalak jantziko ditu, zirkuitura irteteko bizikleta hartu aurretik.
- Iristen denean, txirrindulariak trantsizio osoa egin beharko du, bizikleta utzi, kaskoa eta kalak erantzi (zapatilak jantzi beharko ditu), txandetarako prestatutako gunera joateko. Bertan, bere kideari dortsala emango dio.
- Korrikalariak dortsala jartzen duenean, trantsizio-eremutik irten eta lasterketa amaitu ahal izango du.

7. PARTE-HARTZAILEAK

Gehienez 250 parte-hartzaile onartuko dira

8. INSKRIPZIOAK

Izen-emateak **otsailaren 1etik martxoaren 16ra** bitartean egin ahal izango dira, Rockthesport web orriaren bitartez. Behin inskripzioa eginda, ez da itzulketarik egingo. Inskripzioen prezioa hurrengoa da:

- **FEDERATUAK: 25€.**
- **FEDERATU GABEAK: 25€ +15€=40€**
- **ERRELEBOAK: 50€**

Inskripzioa federazioaren web-ean kreditu-txartelaren bidez ordainduko da.

9. TXIPAK/KRONOMETRAJEA

Kronometrajea Inmetak egingo du dortsalak daraman txip baten bitartez.

10. DORTSALAK BILTZEA

Dortsalak probaren egunean bertan jasoko dira, Gure Etxearen beheko aldean. Gure Etxea Foruen plazan dago, probaren irteera eta helmuga dagoen tokiaren ondoan. Dortsala jasotzeko ordutegia 14: 00etatik 15: 00etara izango da.

Dorsal bakarra emango da, lau inperdibleekin eta bizikleta-dorsal batekin. **DUATLETEK GOMAZKO ZINTA PROPIOA IZAN BEHARKO DUTE DORTSALA JARTZEKO.** Araudiarekin bat etorritik, dorsala sabelaldean eta bularrean eraman beharko dute, oinezko karreraren bi sektoreetan zehar. Gainera, bizikletaren dorsala eraman beharko dute, argi eta garbi identifikatzeko moduan, atzealdean eta horizontalean, eta kaskoaren dortsalak jarrita.

11. DENBORA MUGA

Lehen partziala amaitzeko: 16:30

Bigarren partziala amaitzeko: 18: 00h

12. BALDINTZA METEOROLOGIKOAK

Azken edizioen baldintza meteorologikoak kontuan hartuta, parte-hartzaileen segurtasuna eta osasuna bermako helbururekin, erabaki hauek hartu ditugu

1. Arratsaldeko 2etan 10º edo gutxiago badaude, derrigorrezkoa izango da bizikletaren sektorean (termikoa, iragazgaitza) ekipazio luzea erabiltzea. Epailak arduratuko dira materialaren kontrolean puntu hori betetzeaz.

2. Altamirako gainaren igoera-jaitsiera arriskutsua egiten duen prezipitaziorik egonez gero, antolatzaileek eta epaileek ibilbidea laburtzea edo aldatzea adostuko dute.

3. Eskatzen duzu benetan jantzitegia erabiltzea, batez ere prezipitazioak badaude, helmugan bertan dagoelako eta guztientzat onuragarria delako arropa lehorra eta eskuoihal bat izatea amaieran.

Dortsalak jasotzean, proba hasi aurretik jakinaraziko da hartutako erabakia.

13. DUTXAK

Proba amaitzean, parte-hartzaileek dutxak izango dituzte eskura kiroldegian. Polikiroldegira ailegatzeko bidea hurrengo estekan daukazu: : [Polikiroldegira ailegatzeko bidea](#)

14. SARIAK

- 1. Produktu sorta + Trofeoa (G/E)
- 2. Trofeoa (G/E)
- 3. Trofeoa (G/E)
- 1. Junior (G/E)
- 1. Helda 1, 2, 3: Trofeoa (G/E)
- 1. Altsasua: Oparia (G/E).
- 1. Sakana Triatloia Taldea: Oparia (G/E)
- 1. Erreleboa: 2027rako inskripzioa.

15. ORDUTEGI LABURPENA

Ordutegia	Gertaera
14:00 - 15:00	Dortsalen bilketa (Gure Etxea, Foruen Plaza)
14.30 - 15:30	Materialen kontrola.
15.35	Trantsizioa itxiera.
15.45	Dei-kamera (biziklearen ondoan).
15.55	Emakumezkoen irteera.
16.00	Gizonezkoen irteera.
16.01	Erreleboen irteera.

FETRI 2026 lehiaketen araudiaren arabera araututako proba.

PROBAREN ARAUDIA

1. **artikulua.** Parte-hartzaileen gehieneko kopurua 250 duatletakoa izango da.
2. **artikulua.** Izen-emateak otsailaren 1etik martxoaren 16ra bitartean egin ahal izango dira, Rockthesport web orriaren bitartez.
3. **artikulua.** Probaren irteera eta helmuga Altsasuko Foruen Plazan (hirigunea) kokatuko dira.
4. **artikulua.** Duatloiararen distantziak hauek dira: 5 km oinez (2 itzuli), 20 km txirrindularitzan (2 itzuli) eta 2.5 km oinez (1 itzuli).
5. **artikulua.** Probaren antolatzailea Sakana Triatloia Taldea da, Nafarroako triatloi federazioarekin batera.
6. **artikulua.** Probaren kontrol teknikoaren ardura Nafarroako Triatloi Federazioak izango du.
7. **artikulua.** Txirrindularitzaren sektorean gurpilean joatea baimenduta dago. Ezin izango dute kategoria eta sexu desberdinen artean gurpiletara joan.
8. **artikulua.** Parte-hartzaileek dortsala eraman beharko dute frontean karrera-sektorean
9. **artikulua.** Nafarroako zirkuituetarako puntuagarria izango da proba.
10. **artikulua.** Trantsizio-eremura sartzeko, ezinbestekoa izango da NANA edo federazio-lizentzia eramatea argazkiarekin.
11. **artikulua.** Proba osatu ahal izateko, parte-hartzaileek igarotze-denbora maximoak eta eten-puntuak bete beharko dituzte. (Ikus 9. atala, 14. orrialdea).
12. **artikulua.** Kronometrajea inmeta bidez egiten da. Txipa dortsalean txertatuta dago.
13. **artikulua.** Parte-hartzaile guztiak lehiaketaren arauak eta Espainiako Triatloi Federazioaren araudia errespetatzeko eta probaren ibilbidea ezagutzeko konpromisoa hartzen dute.
14. **artikulua.** Ez da inskripzioaren zenbatekoa itzuliko, antolakuntzakoak ez diren arrazoiengatik frogak eten behar badu.

Antolatzaileak:

